

JAGTHORN

Øvelser for Bb-jagthorn

- Gå langsomt frem -

Knæk og bræk

JWK

Kapitel 1.

Det er (især i starten) meget vigtigt, at du går langsomt frem.

Vejrtrækning:

LUFT: Her i lokalet er der sandsynligvis luft omkring os - ellers når vi nok ikke meget længere med dette kursus.

Når du blæser, er det vigtigt at få luften til at bevæge sig, så den kan få læberne til at vibrere. Jeg kan ikke se nogen grund til, at vi skal forklare begynderoplevelsen, hvordan man trækker vejret - man kan ikke trække vejret forkert - luften vi får ind, skal nok finde hen til det rigtige sted i kroppen (lungerne).

Som jagthornsblæser (messingblæser) er det alfa & omega, at kunne flytte luft ud og ind med bevægelse.

Vi skal lære at tænke tanker, der giver kroppen signal til at aktivere de rigtige muskler.

Prøv at blæse et imaginært stearinlys ud, prøv at få et stykke papir til at blafre, prøv at blæse en "sejlbåd" hen over vandoverfladen osv. - osv.

Når vi tager jagthornet op, kan vi tænke på, at tonen er en bordtennisbold, der holdes oppe på en fontæne af luft.

Vi skal koncentreres om psykologien i åndedrættet - ikke om fysiologien.

Der er selvfølgelig muskler involveret i disse processer, men det er det ikke så vigtigt at kende til, kroppen er fra fødslen programmeret til at klare dette selv.

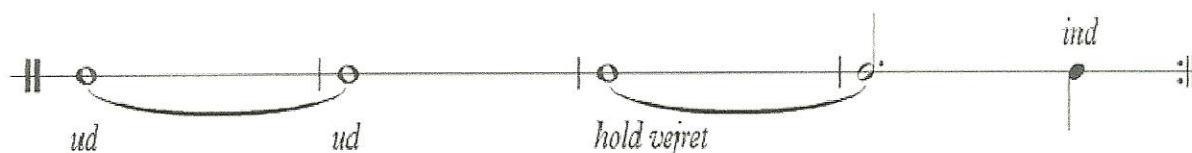
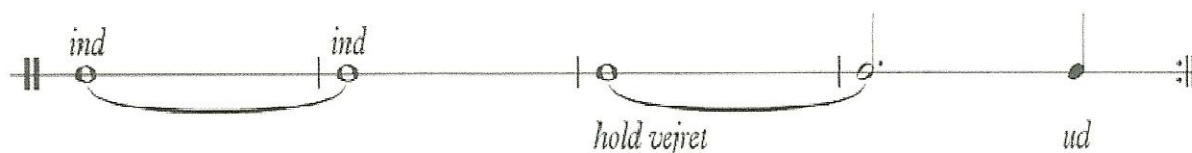
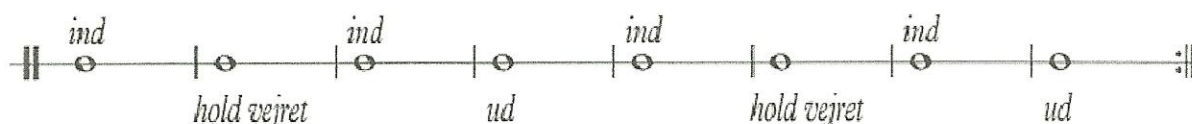
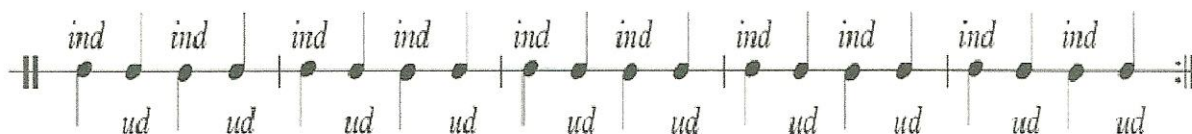
Alt dette er intellektuel tankegang, og vi kan ikke pludselig bare beslutte at tage store vejrtrækninger og blæse frit, hvis vi i 20 år har gjort noget andet. Vi skal have nye betingede reflekser, og det får vi kun ved dagligt i adskillige måneder at bruge en stor del af vores øvetid til fokusering på vejrtrækning.


Man skal lære at tage luft ind i store mængder - og blæse det ud i store mængder.

De nye vaner vil efterhånden begynde at blande sig i dit spil.

Når man skal forbedre vejrtrækningen, er det vigtigt at arbejde med at få mere luft ind og mere luft ud - samt at kunne gøre det hurtigt.

Udover almindelig konditionstræning, som f.eks. løb og svømning, kan følgende vejrtrækningsøvelser anbefales.



Hvis øvelserne foretages under gang er  = et skridt.

HUSK:

**Dit jagthorn drives af luft.
så du må tage luft til dig selv
og ekstra luft til dit horn.**

**En regelmæssig, stabil
luftstrøm giver en god
tonekvalitet.**

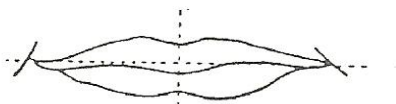
Tonedannelse:

Tonen dannes ved hjælp af læbernes svingning i mundstykket. Forsøg først at frembringe disse svingninger uden brug af mundstykket. Fugt læberne lidt, spænd kind- og mundmusklerne lidt, luk læberne let mod hinanden og frembring svingningerne i læberne, idet du udtaler et "p".

Begyndelsen:

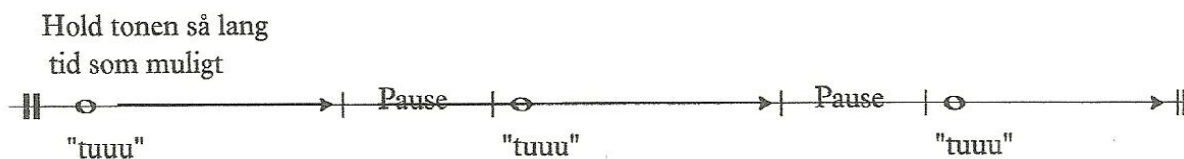
Tag dit mundstykke mellem tommel- og pegefinger og anbring det løst midt på dine læber, træk vejret dybt gennem næsen og blæs luften ud gennem mundstykket. Prøv derefter forsigtigt at finde det punkt hvor dine læber begynder at vibrere. Gentag denne øvelse mange gange, indtil din "mundstykketone" klinger flot.

Undgå "oppustning" af kinderne.



Øvelse på mundstykket:

Træk vejret dybt - sæt en tone an som beskrevet ovenfor- brug stavelsen "tuu" ved Toneansatsen.



Prøv at lave den samme øvelse - med mundstykket påsat jagthornet.

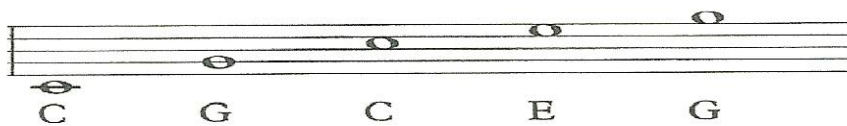
At læse noder:

Noderne noteres i et **nodesystem**.

Nodesystemet består af 5 linjer og 4 mellemrum.



Der skal kun anvendes 5 toner til at blæse de fleste jagtsignaler, disse 5 toner er:



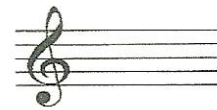
For de flestes vedkommende vil tonen "G" være den første man finder frem til på jagthornet.



Nodernes plads i nodesystemet bestemmer **tonens højde**, det vil sige, at en node der er noteret øverst, vil være en høj tone, og en tone nederst vil være en dyb tone.

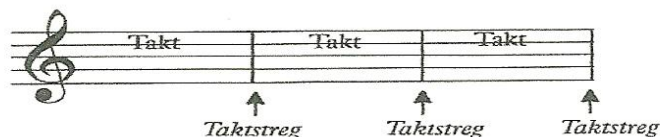
Forrest på nodesystemet, står der altid en "nøgle"

G-nøglen (kaldes også diskantnøglen eller violinnøglen)








Der findes andre "nøgler", men da man kun anvender "G-nøglen" til jagthornet, vil de ikke blive omtalt her.

Alle signaler (musikstykker) deles ved hjælp af taktstreger.

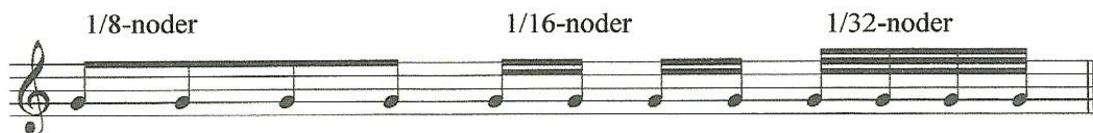


Nodernes udseende bestemmer deres værdi, dvs. varighed/længde.

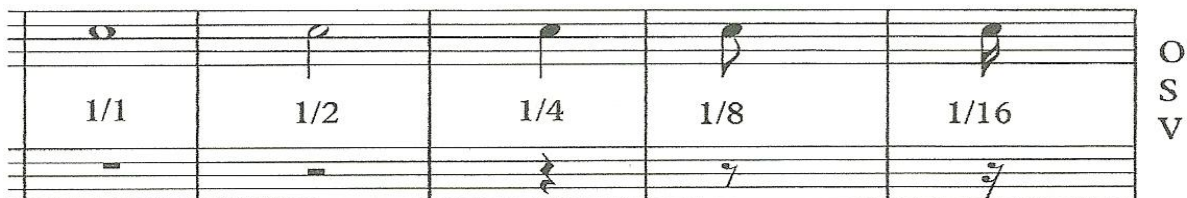
1/1 – node		har åbent hoved
1/2 – node		har åbent hoved med hals
1/4 – node		har lukket hoved med hals
1/8 – node		har lukket hoved med hals og 1 fane
1/16 – node		har lukket hoved med hals og 2 faner

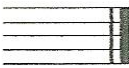
OSV.

Følger flere noder med faner efter hinanden, kan man bruge ”bjælker”.



Til enhver nodeværdi er en tilsvarende pause.



 ← **Sluttaktstreg:**
Markerer slutningen på signalet.

Takten er musikkens pulsslæg, og skal på samme måde som hjerteslaget være helt regelmæssigt.

Hvis du bruger foden som metronom (taktmåler), er foden nede på "tallet" og oppe på "og".

1og2og3og4og 1og 2og 3og 4og 1 og 2 og 3 og 4 og 1og2og3og4og 1og2og3og4og

Ved at stramme læbemusklerne lidt, gøre åbningen mellem læberne mindre, vil man få en højere tone.

Tonen C

1og 2og 3og 4og 1og 2og 3og 4og 1og 2og 3og 4og 1og2og3og4og

1 og 2 og 3 og 4 og 1 2 3 4 1 og 2 og 3 og 4 og

Tonen E

1og 2og 3og 4og 1og 2og 3og 4og 1234

Ved at slække på læbemusklerne, øge åbningen mellem læberne, vil man få en laver tone.

Tonen C (dybe C)

Bemærk at det "dybe C" har en streg gennem hovedet, det kaldes en "hjælpelinie" til nodesystemet.


Tonen C (dybe C) 1/8 Pause 1/8 Noder 1/16 Noder


1234 1234 1234 1og2og 3 og 4 og 1 og 2 og 3og4og 1 og så 2 og 3 og så 4 og så og 12 34

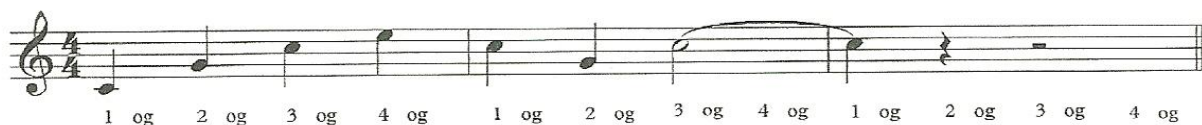
1 og 2 og 3 og 4 og 1234

Taktarter


Ved starten af et signal står taktarten angivet (efter "G"-nøglen) - dvs. hvor meget der skal tælles til i hver takt.

Taktarten  Det øverste tal betyder - der skal være 4 slag i hver takt - enten som node- eller pauseværdi.

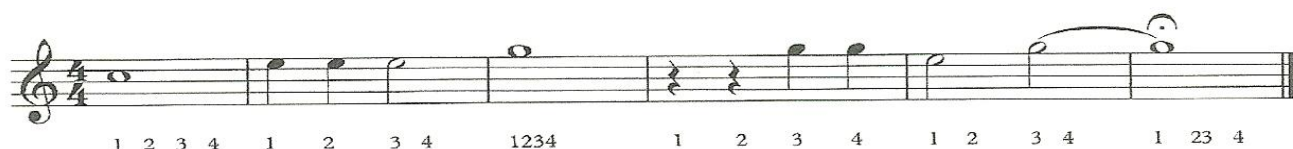
Kan også noteres som  Det nederste tal betyder - at hvert slag har værdi af en fjerdedelsnode eller pause.




1 og 2 og 3 og 4 og 1 og 2 og 3 og 4 og 1 og 2 og 3 og 4 og


 **Bindebue/sløjfebue** - bruges for at angive, at to eller flere noder bindes sammen, således at kun den første node sættes an, den/de efterfølgende noder bindes sammen med den foranstående.

Tonen - G 



1 2 3 4 1 2 3 4 1 2 3 4 1 2 3 4 1 2 3 4

Fermaten  sættes over eller under en node eller pause. Denne node/pause holdes på ubestemt tid, dvs. så længe signalet kræver det.

Taktarten  Det øverste tal betyder - der skal være 2 slag i hver takt - enten som node- eller pauseværdi.

Det nederste tal betyder - at hvert slag har værdi af en fjerdedelsnode eller pause.

Signalet: Holdt



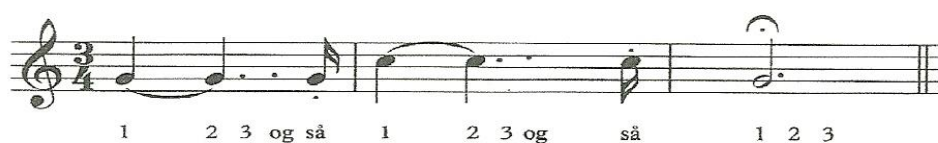
1 2 1 2 1 2 1 2

Hvis der over eller under en node er sat en prik/punkt



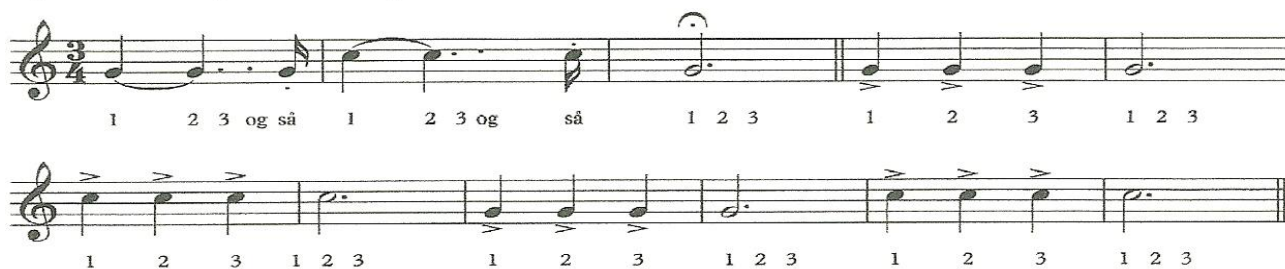
betyder det, at noden skal spilles kort (staccato)

Signalet: Giv agt



Jagtmæssigt blæses signalerne **Giv agt & samling** altid som et signal.

Signalet: Giv agt & samling



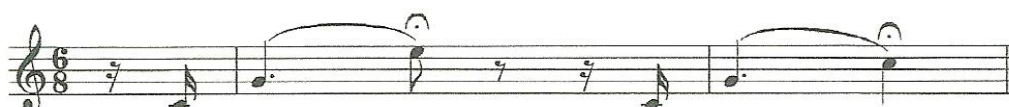
Signalet: Forstået



Bemærk: Signalet starter med en ufuldstændig takt, hvori der kun er værdi af en Ottendedel - det kaldes **optakt**.

I de fleste jagtsignaler der starter med en **optakt**, vil optaktens værdi mangle i den sidste takt i signalet.

Mange jagtsignaler afsluttes med følgende slutspil:



Slutspillet skal opfattes som en hyldest til jægerens skytshelgen **Sct. Hubertus**.

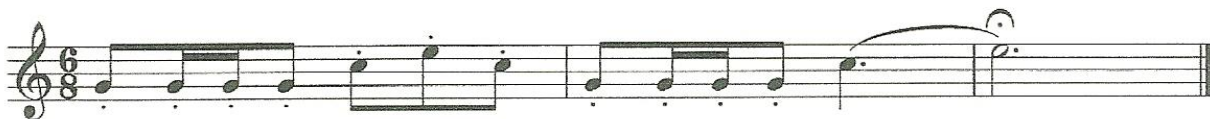
Hvis et jagtsignal/musikstykke - eller en del deraf - skal gentages, angives dette ved 2 prikker/punkter foran eller bagved en dobbeltstreg.
Stykket mellem prikkerne/punkterne skal i så fald gentages.



Signalet: Vildtparade



Signalet: Jægerråb



Taktarten



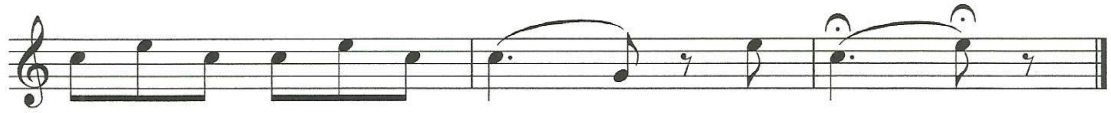
Det øverste tal betyder - der skal være 3 slag i hver takt - enten som node- eller pauseværdi.
Det nederste tal betyder - at hvert slag har værdi af en ottendedelsnode eller pause.

Signalet: Frokostsignalet



Signalet: Jagt begynd



Signalet: Jagt forbi**Signalet: Haren****Signalet: Rådyret****Signalet: Ræven****Signalet: Flyvende vildt**

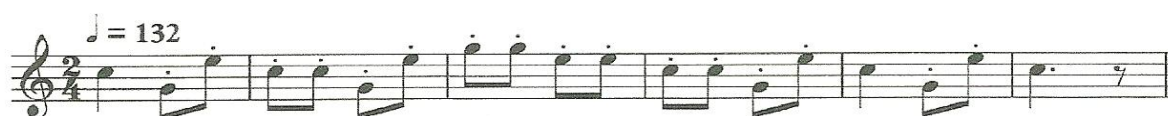
Det første kapitel, vil nok være det maksimale realistiske mål for en begynder.
Man kan eventuelt supplere siderne med signaler og øvelser fra de efterfølgende sider.

MEN HUSK:
Gå langsomt frem.

Kapitel 2.

De efterfølgende jagtsignaler skal betragtes
Som "etudeøvelser"
De bør øves i et roligt tempo,
indtil de kan blæses helt perfekt.

Fremad



Ved starten af et signal kan der være noteret et **metronomtal** (tempoangivelse)

f.eks. ♩ = 132

Det betyder, at der skal være 132 slag i takten pr. minut,
Og at hvert slag gælder en fjerdedel.

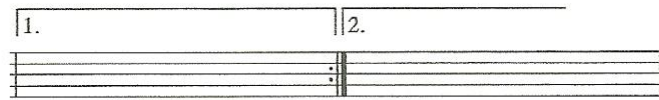
Hallali



Løs flere hunde



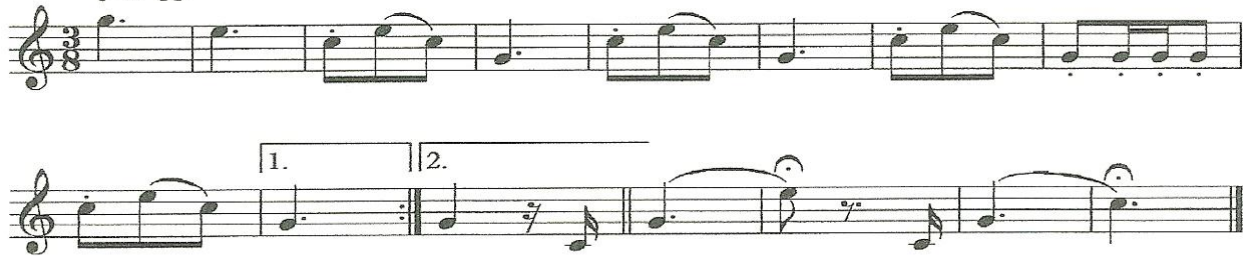
Hvis et signal eller en del deraf skal gentages, og de sidste takter ikke er ens begge gange, skrives det således



Det kaldes **første- og anden volte**, og betyder, at man første gang spiller den første volte, og anden gang springer første volte over, og går i anden volte.

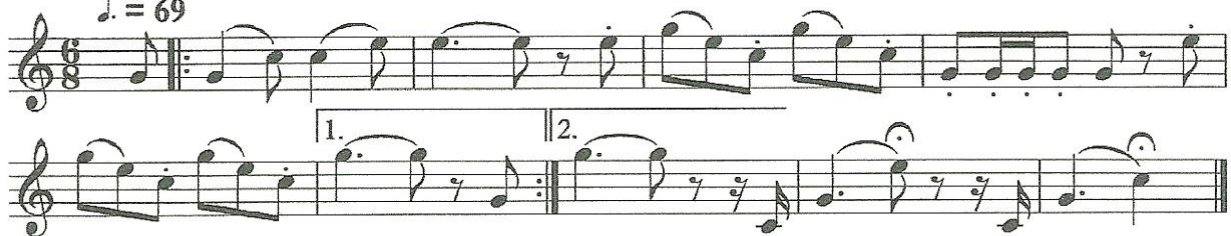
Kronhjorten

♩ = 63



Dåhjorten

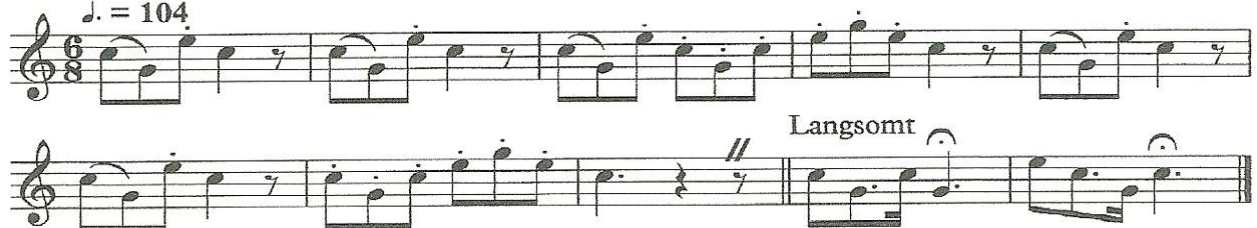
♩ = 69



Cæsur: // betyder: ophold mellem 2 afsnit

Skovduen

♩ = 104



Dynamiske fortegn
(angiver den styrke signalet skal blæses med)

<i>f</i>	=	forte	betyder:	kraftigt.
<i>ff</i>	=	fortissimo	betyder:	meget kraftigt.
<i>fff</i>	=	forte fortissimo	betyder:	så kraftigt som muligt.
<i>mf</i>	=	mezzoforte	betyder:	halvkraftigt.
<i>P</i>	=	piano	betyder:	svagt.
<i>pp</i>	=	pianissimo	betyder:	meget svagt.
<i>ppp</i>	=	piano pianissimo	betyder:	så svagt som muligt.

Crescendo: (cresc.) eller  betyder: tiltagende i styrke.

Decrescendo: (decresc.)
Eller **Diminuendo:** (dim.) eller  betyder: aftagende i styrke.

Fasanen

$\text{♩} = 112$



The musical score for 'Fasanen' consists of three staves of music in 3/4 time. The tempo is marked as quarter note = 112. The first staff begins with a dynamic marking of *f* (forte) and includes a *mf* (mezzoforte) marking later in the piece. The music features a mix of eighth and sixteenth notes, often beamed together, with some notes having accents or slurs. The second and third staves continue the melodic and harmonic development of the piece.

Dersom en node deles i 3 lige store dele i stedet for normalt 2 dele, kaldes nodefiguren for en **triol**.

Triolen kendetegnes ved et 3-tal over eller under nodegruppen, og den udføres i samme tidsrum som 2 noder af samme udseende med den sædvanlige nodeværdi.

Eks.

Sneppen

$\text{♩} = 108$

Grævlingen

$\text{♩} = 96$

Træfsikkerhedsøvelser

Nr. 01

FP/PF

Musical notation for exercise Nr. 01, FP/PF, 3/4 time signature. The exercise consists of four staves of music. The first staff begins with a treble clef and a 3/4 time signature. The melody is composed of quarter and eighth notes, with rests. The second and third staves continue the melody. The fourth staff concludes the exercise with a double bar line.

Nr. 02

Musical notation for exercise Nr. 02, 4/4 time signature. The exercise consists of three staves of music. The first staff begins with a treble clef and a 4/4 time signature. The melody is composed of quarter and eighth notes, with rests. The second and third staves continue the melody. The third staff concludes the exercise with a double bar line.

Nr. 03

Musical notation for exercise Nr. 03, 2/4 time signature. The exercise consists of one staff of music. The staff begins with a treble clef and a 2/4 time signature. The melody is composed of quarter and eighth notes, with rests. The staff concludes with a double bar line.

Nr. 04

Musical notation for exercise Nr. 04, common time signature. The exercise consists of one staff of music. The staff begins with a treble clef and a common time signature. The melody is composed of quarter and eighth notes, with rests. The staff concludes with a double bar line.

Stødøvelser

Nr. 01

FP/PF

Musical score for exercise Nr. 01, FP/PF, 3/4 time signature. It consists of three staves of music. The first staff starts with a treble clef and a common time signature. The music features a sequence of eighth and sixteenth notes, with some rests and dynamic markings like 'f' and 'p'.

Nr. 02

Musical score for exercise Nr. 02, 3/4 time signature. It consists of two staves of music. The first staff starts with a treble clef and a 3/4 time signature. The music features a sequence of eighth and sixteenth notes, with some rests and dynamic markings like 'f' and 'p'.

Nr. 03

Musical score for exercise Nr. 03, 6/8 time signature. It consists of two staves of music. The first staff starts with a treble clef and a 6/8 time signature. The music features a sequence of eighth and sixteenth notes, with some rests and dynamic markings like 'f' and 'p'.

Nr. 04

Musical score for exercise Nr. 04, 3/8 time signature. It consists of three staves of music. The first staff starts with a treble clef and a 3/8 time signature. The music features a sequence of eighth and sixteenth notes, with some rests and dynamic markings like 'f' and 'p'. The piece ends with a first and second ending.

Den daglige "pille"

Disse øvelser SKAL øves hver dag, og det bør bemærkes, at den rigtige blæser
forstår nytten af at holde sig i form.

Vil man blæse smukt, må man hver dag "kæle" for tonen.
Altså - for fremtiden ingen dag uden "pille".

Nr. 01

FP/PF

Nr. 02

Nr. 03

Nr. 04 Øves marcato-staccato-tenuto

øves også med sløjfninger som vist her

Nr. 05 Spil rytmiske ottendedele og trioler

Bemærk nuanceringen - klangen må ikke blive grim i *ff*

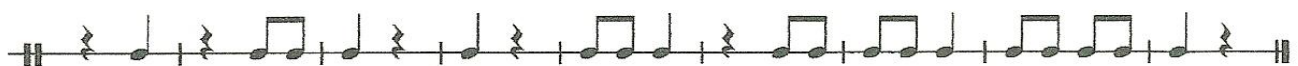
Nr. 06 Øvelsen øves først i langsomt tempo - senere i hurtigt tempo

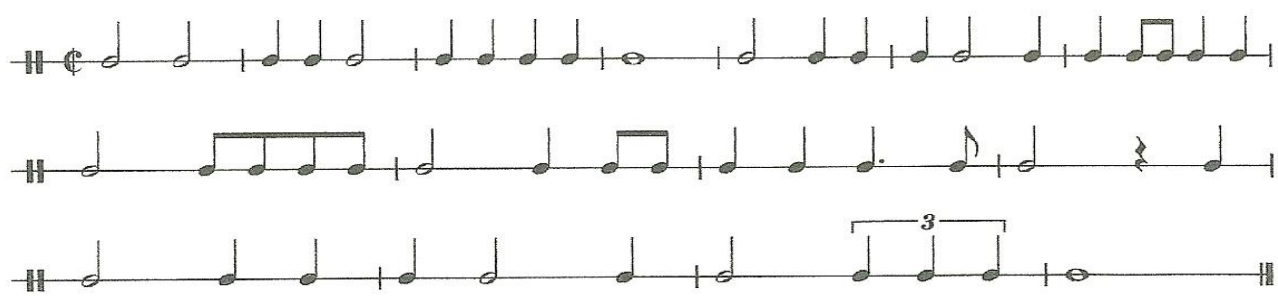
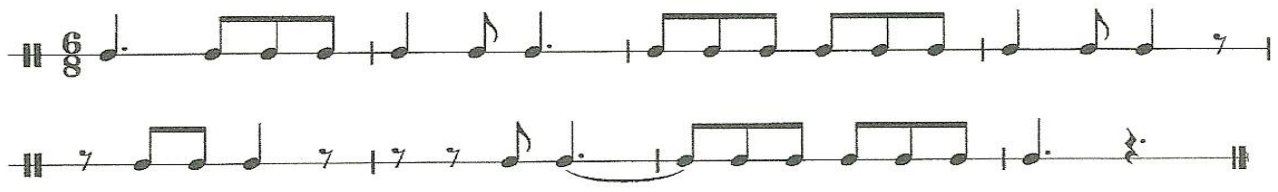
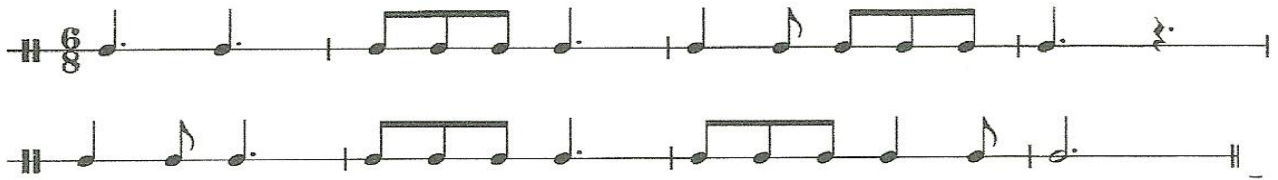
HUSK:

"pillen" hver dag før al anden øvelse

Rytmeøvelser

for
begynderhold





Lidt Historie

Jagtsignalinstrumenternes historie går tilbage tilbage til urtiden. Istidens jægere benyttede konkylier – træstykker der var udhulede – dyrehorn – dyreknogler og lign., formodentlig for at kunne meddele sig til hinanden over længere afstande. Betegnelsen "Horn" der populært anvendes om alle messinginstrumenter, stammer sikkert fra dengang, der blev anvendt rigtige dyrehorn til at blæse eller råbe i.



Jagthorn fra forskellige perioder: Fra venstre oksehorn (1100 tallet), olifant (1400 tallet) og sprohundefører med signalføjte (1870'erne efter Ridinger). I forgrunden olifant fra 1100 tallet.
Kilde: Rijksmuseum, Amsterdam.

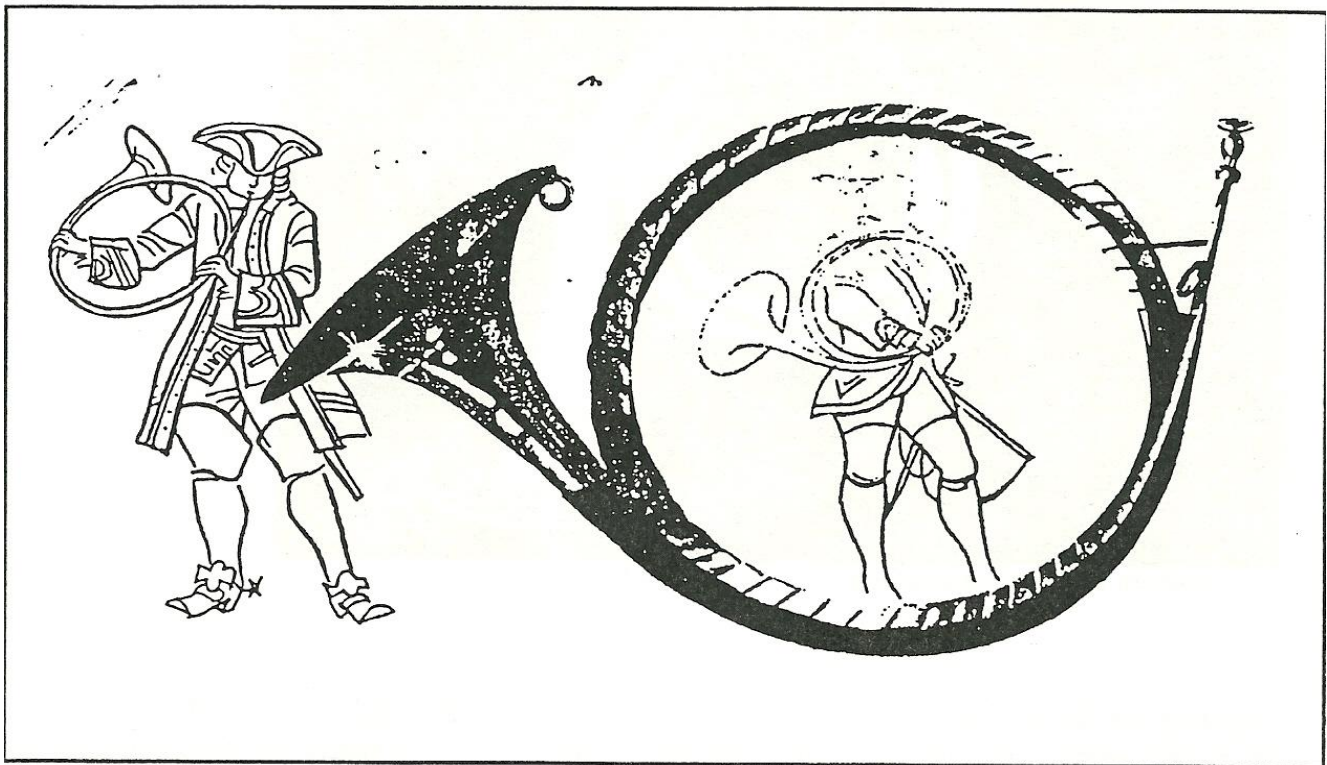
I middelalderen (5–15 arh.) var det hovedsageligt høvdinge, fyrster og konger, der havde mulighed for at afholde storjagter med mange deltagere, hvor jagthorn var nødvendige. De horn der blev blæst på i middelalderen, var lavet af uroksens horn – eller, hvis det skulle være særligt fornemt, blev der blæst på **olifant** – (det gamle franske ord for elfenben).

Jagtsignalerne dengang var ikke så melodiske som vi kender dem idag. Signalerne bestod af lange og korte toner i samme tonehøjde, – efterfulgt af råb (HIFFT– HIFFT, HOCHDA – HOCHDA, – HUSSASSO,– HALLALI,– TIRRO el. lign.).

– 0 –

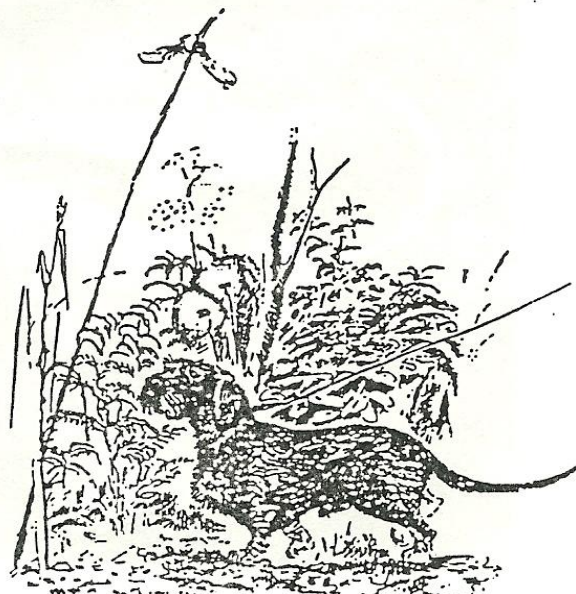
I slutningen af middelalderen blev dyrehornene erstattet af metalhorn. Der er adskillige fund af metalhorn fra det 16. – 17. – og 18. århundrede i alle mulige former. I slutningen af det 17. – og begyndelsen af det 18. århundrede vandt **parforcejagten** mere og mere indpas, og hornet blev tilpasset denne form for jagt – Den form på hornet som vi i dag kalder **parforcehorn**, blev det foretrukne horn. Det var jo praktisk at bære over skulderen. Man

kan nok med nogen ret påstå, at i tiden under de store parforcejagter i 1600 – 1700 tallene, oplevede jagthornsmusikken sin store blomstringstid og man hører nu også om egentlige musikstykker, som blev spillet i slotsgårdene for jagtselskabet.

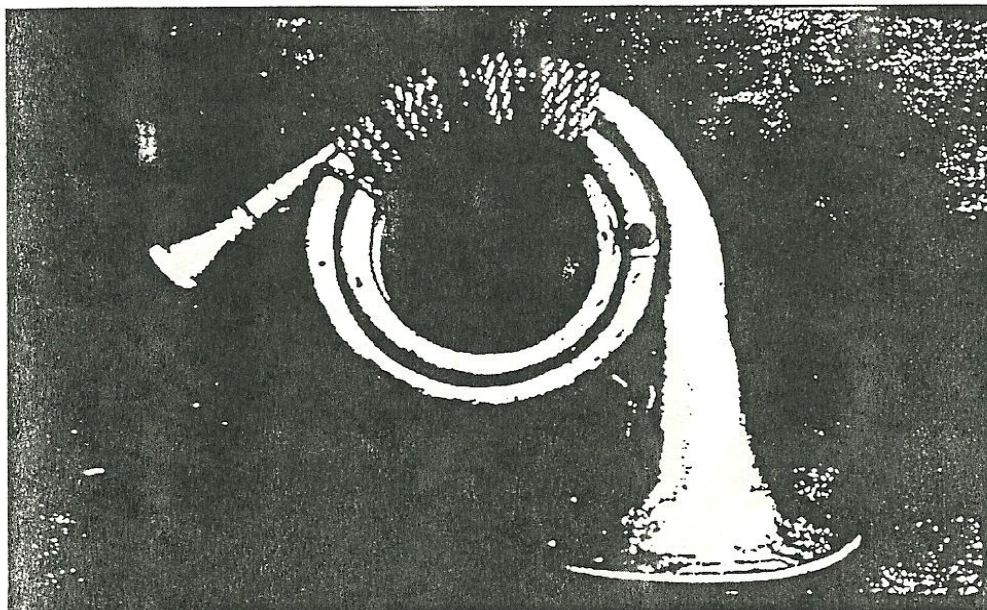


Parforcehorn fra 1760 og 1840'erne (Efter Chabot). I forgrunden jagthorn fra 1780'erne i Kranichstein, Darmstadt.

I 1800 tallet blev man mere demokratiske – det blev mere almindeligt at "almindelige" mennesker gik på jagt. Den pomp og pragt der før var en selvfølge ved jagten, blev mindre og mindre. Brugen af jagtmusik forsvandt også mere og mere ud af billedet. Jagthornet blev efterhånden kun brugt som almindeligt signalinstrument, på samme måde som stenalderjægerens dyrehorn.



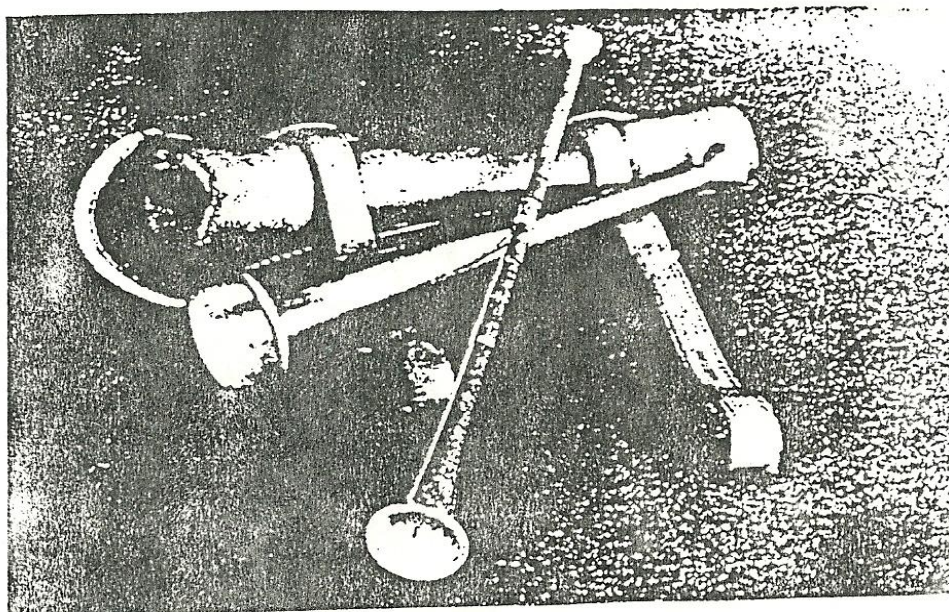
Det lille jagthorn som vi kender det idag, er ikke en jagtmæssig opfindelse, men er faktisk et posthorn, der kan dateres tilbage til det 16. årh., og som blev benyttet af portillionen.

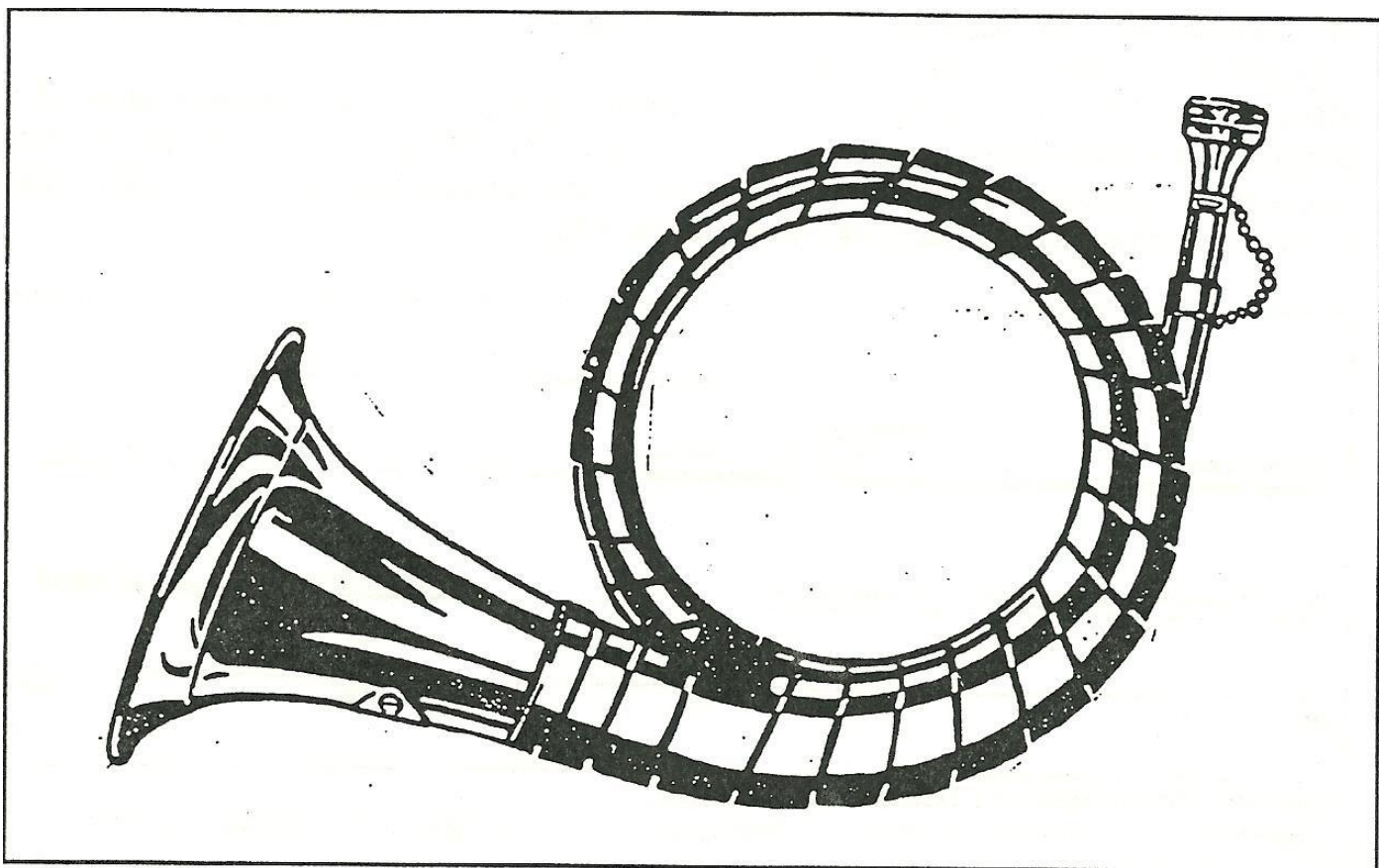


Tysk posthorn fra det 19. århundrede.

Omkring 1870 begynder der igen at ske noget vedr. jagthornsblæsningen. Den tyske overjægermester Hertug Heinrich XI af Pless (1833–1907) indførte jagtsignaler til at lede jagten med. – Det var i starten militærsignaler der blev anvendt, de har så udviklet sig til de signaler vi kender idag. – Det lille horns navn Fürst Plesshorn stammer fra den tid. I slutningen af 1800 tallet begyndte man igen (i Tyskland) at underholde jagtselskaber med egentlig jagthornsmusik.

Hunting-horn (short horn) og præsentationshorn, England.





Fürst-Pleßhorn

Især i Tyskland og Østeuropa blev FP-hornet det mest foretrukne horn. I Frankrig og til Dels i Østrig er PF-hornet stadig det foretrukne jagthorn.

- 0 -

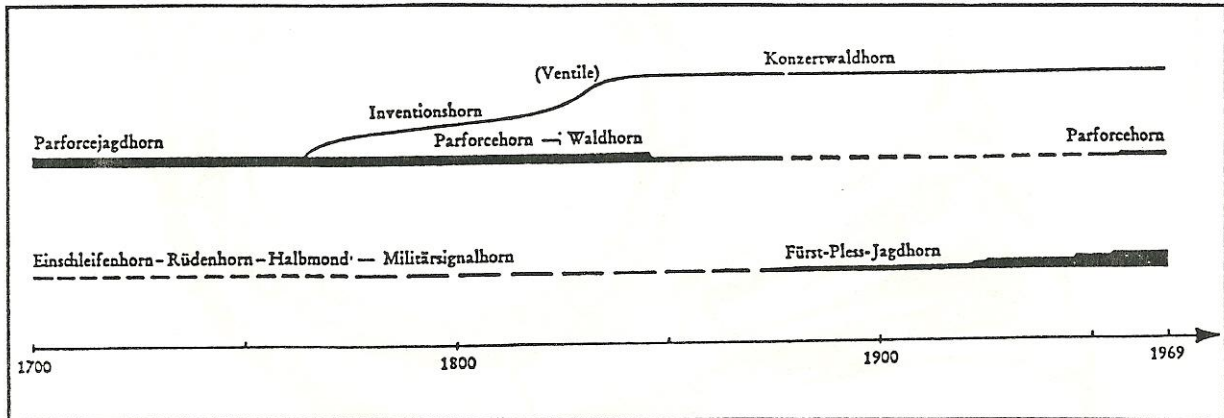
Her i Danmark har jagthornsblæsningen ikke haft nogen særlig stor betydning i tidligere tider, måske lidt blæsning på kongejagter og lign. Steder.—Først omkring 1960 begyndte der at ske noget her i landet. - Skytte J.C. Geil gjorde et stort stykke arbejde for at udbrede kendskabet til jagthornsblæsning.

I 1966 udgav J.C.Geil en grammofonplade med jagtsignaler. Dette bevirkede at interessen for det at blæse på jagthorn hurtigt voksede - I 1975 blev det første DM afholdt, og siden er der blevet afholdt DM hvert år.

- 0 -

Fürst-Plesshornet har været det mest foretrukne jagthorn i Danmark, – først omkring 1970 begyndte PF-hornet at vinde indpas.

Måske er det den korte periode, der har været egentlig jagthornsblæsning her i landet, der er skyld i de meget forskellige opfattelser af hvad der er korrekt og hvad der ikke er. Men med sammenlægningen af jagtforbundene – og de nye rammer jagthornsblæsningen – har der at blæse på jagthorn i Danmark, fundet sit rette leje.



Jagthornets udviklingshistorie i Tyskland siden 1700 tallet.

Parforcehornet havde desuden stor variation i stemning (D, A, Es, F, B) og form (45 – 60 cm. i diameter).

Signalernes anvendelse under jagten

Jagtsignalerne skal betragtes som en æresbevisning til det nedlagte vildt.

De følgende jagtsignaler kan betragtes som de mest almindelige her i Danmark.

HALLALI

Blæses når jægerne er samlet, signalet er samtidig en hyldest til jægerens skytshelgen Sct. Hubertus.



Efter jagtherrens jagtparole er man klar til jagten, og der blæses Jagt begynd. Signalet blæses også før hver såts begyndelse.

JAGT BEGYND



Signalet Fremad blæses når klapperkæden skal sætte sig i bevægelse.

FREMAD



Signalet Holdt blæses når klapperkæden skal standse.

HOLDT



LØS HUNDENE

Anvendes under driv- og støverjagter, som tegn til hundeførerne om at slippe hundene løs.



FORSTÅET

Blæses af hundeførerne, som svar på at signalet løs hundene er forstået og udført.



JÆGERRÅBET

Blæses som tegn til jægerne om hver såts afslutning.

♩ = 80



GIV AGT OG SAMLING

Bruges som tegn til jægerne om straks at samles på det aftalte samlingssted.

♩ = 92

♩ = 144



FROKOSTSIGNALET

Er nok det signal jægeren hurtigst lærer at kende. Signalet blæses lige før frokosten.

♩ = 76



Efter frokosten er man klar til dagens sidste jagtoplevelser, og signalet **OPBRUD TIL JAGT** blæses.

♩ = 92-116



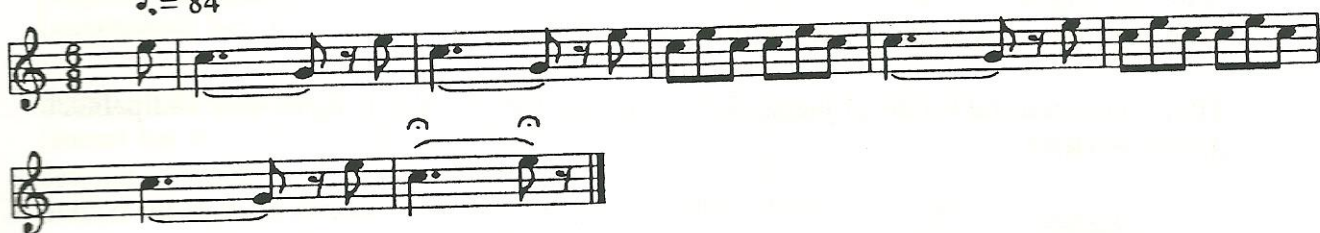
RÆVEN

♩ = 96



HAREN

♩ = 84



FASANEN

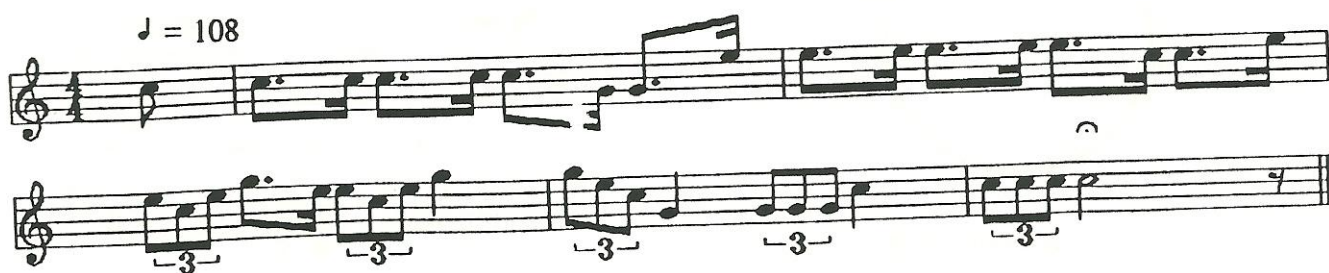
♩ = 112



SNEPPEN

På nogle vildtparader placeres sneppen som nr. 1, eller den placeres evt. på bukkens opsats

♩ = 108



FLYVENDE VILDT

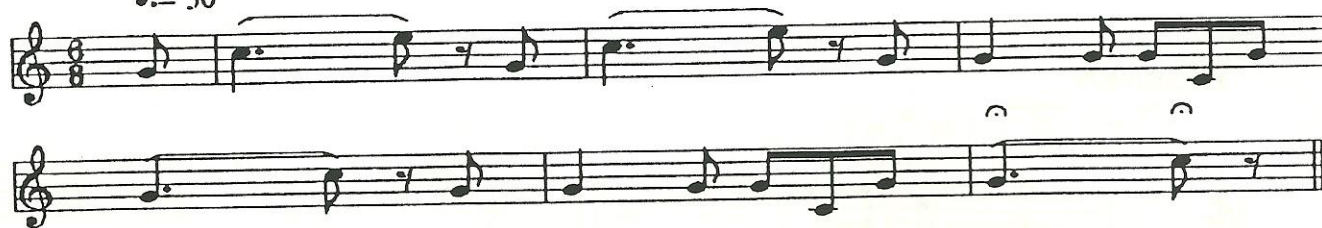
♩ = 76



Alle "dødssignalerne" kan evt. blæses direkte i såten over de faldne stykker vildt, men dette bør dog aldrig erstatte den højtidelige vildtparade.

Efter jagtherrens takketale til jagtselskabet, blæses som det sidste signal ved vildtparaden
JAGT FORBI

♩ = 50



Signalet skal altid påhøres i tavshed og med blottede hoveder.

Dette var nogle af de mest almindelige signaler anvendt under og efter jagten. Der mangler selvfølgelig nogle som. f.eks. Jagtvelkomst, Vildanden, agerhønen, skovduen og grævlingen (der dog er udeladt her, idet den ikke længere må jages). Disse signaler bringes senere i kompendiet under "Jagtsignalerne" og evt. under "Flerstemmige signaler".

Valg af jagthorn

Køb aldrig et jagthorn uden stemmetræk.

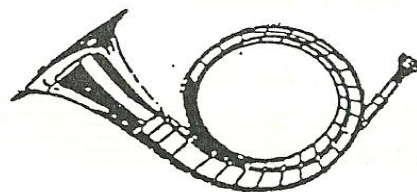
Stemmetræk er af vital betydning, hvis du vil spille sammen med andre jagthornsblæsere. Der findes flere fabrikater, men man kan generelt sige om alle fabrikater, at kvalitet og pris hænger sammen.

Det mest solgte Fürst-Plesshorn her i landet er nok af fabrikatet Dotzauer, der fås i modeller fra ca. 800 kr.

Et særdeles fint håndbygget horn er fra den tyske instrumentfabrik Melton. Til den gode jagthornsentusiast er dette horn en god investering. Lommehorn har ingen spillemæssig værdi.

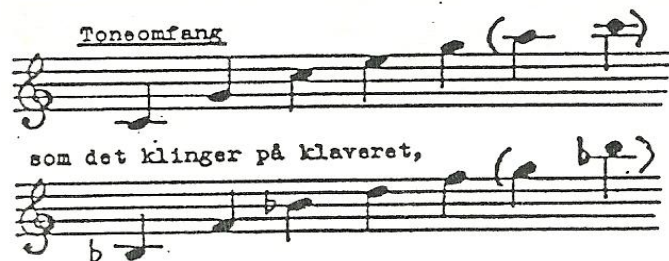
Fürst-Pless-Horn i B

Hornet har en rørlængde på 135 cm. og bestegnelsen "B" betyder at hornet er et såkaldt transponerende instrument, hvilket vil sige, at den skrevne tone klinger en tone dybere end noteret. Tonen "C" på jagthornet er i virkeligheden den samme som tonen "B" på et klaver.



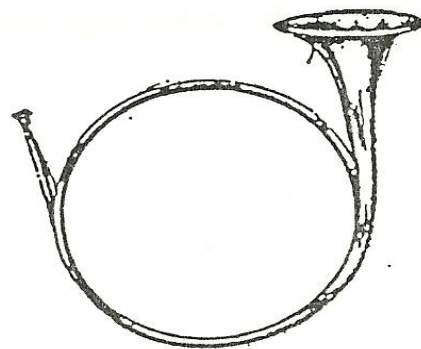
Fürst-Pless-Horn

På nedenstående illustration kan du se hornets toneomfang sammenholdt med hvordan det klinger på klaveret.

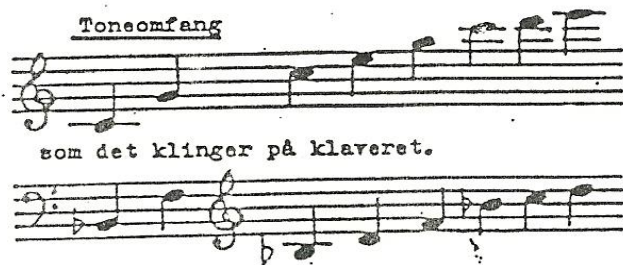


Parforcehorn i B

Hornet har en rørlængde på 270 cm. og foruden at være stemt i "B" klinger hornet også en oktav dybere end noderne herunder er noteret



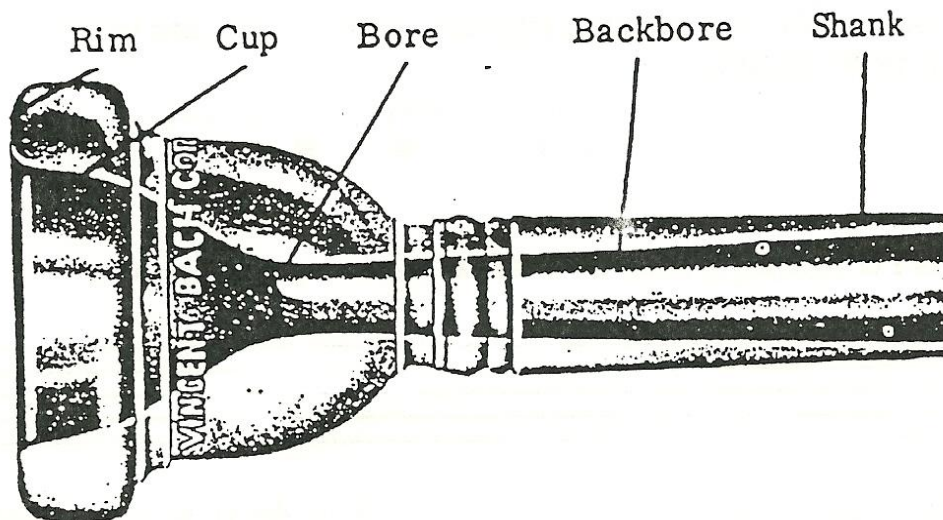
Parforcehorn i B



Mundstykket

Det er meget vanskeligt at anbefale hvilket mundstykke man skal vælge. Det er meget individuelt hvilket mundstykke der passer den enkelte bedst.

Tager man 6 forskellige jagthornsblæsere og lader dem blæse på det samme horn med det samme mundstykke, vil man høre 6 forskellige klange. Det meste afhænger af læbernes konsistens. Alligevel vil vi tillade os at anbefale Vincent Bach's trompet mundstykker, idet f.eks. Bach-mundstykket med betegnelsen 7 eller 7A kan anvendes af de fleste jagthornsblæsere.



Vincent Bach mundstykke

Vedligeholdelse af horn og mundstykke

Det er af meget stor betydning for hornets levetid og i særdeleshed for hornets klang, at hornet ikke "gror til" i skidt. Skyl det jævnligt igennem med lunkent vand. Ved udvendig rengøring skal messinghorn pudses med metalpudsecreme. Lakerede jagthorn må ikke pudses med pudsecreme.

Stemmetrækket skal jævnligt smøres med et tyndt lag syrefri olie (f.eks. symaskineolie).

Mundstykket skal renses ekstra godt fordi det er af stor betydning for luftgennemgangen, og dermed tonekvaliteten. Det kan anbefales at købe en speciel mundstykkebørste.



Mundstykkebørste